

Nakskov Havn

Dommerbetænkning 2021



- 1 Indledning
- 2 Bedømmelsen
- 4 Konkurrencens forløb
- 6 Vinderforslaget - Alle Tiders Havn
- 16 Forslag - Spor Af Nakskov
- 22 Forslag - Hvor byen møder fjordens landskaber
- 26 Forslag - Nakskov på sporet



Indledning

Lolland Kommune, Realdania og A.P. Møller Fonden lancerede i april 2020 et samlet initiativ for udvikling af Nakskov i forlængelse af den *Udviklings- og investeringsstrategi Nakskov 2030*, som kommunen vedtog i 2019. Strategien indebærer, at Nakskovs udvikling koncentrerer sig om tre indsatsområder – havnen, bymidten og Hestehoved. Den samlede projektkonkurrence er mindst 150 millioner kr.

I juli 2020 indbød A.P. Møller Fonden til en konkurrence i to faser om indsatsområdet Nakskov Havn med det formål at give kreativt input inden for landskab, kulturarv og byplanlægning, der kan inspirere den videre udvikling af havneområdet. Visionen for opgaven og dens rammer blev beskrevet nærmere i et konkurrenceprogram, der også konkretiserede kravene til forslagernes form og indhold.

Konkurrencen sigtede mod en udviklingsplan, som kan fremme synergien mellem delprojekter i konkurrenceområdet og mellem inderhavnen og bymidten. Planen skal således forklare, hvordan projekterne kan understøtte hinanden og øge den samlede effekt både i havneområdet og i oplevelsen af en sammenhæng mellem havnen og bymidten. Det skal sikres, at der skabes funktionel, trafikal og visuel sammenhæng omkring inderhavnen som et bolig- og rekreativt område, hvor den fortsatte erhvervsaktivitet er en del af særpræget. Havnens maritime og industrielle stemning skal fastholdes som del af en særlig oplevelse, der supplerer oplevelsen af bymidten.

Udviklingsplanen har følgende fokusområder:

- Honnørkajen med Havnebygning, Toldbod og færgeleje
- Mejerikarréen og havnefronten
- Link mellem Nord- og Sydkajen
- Sti og fortov langs Skandsen og Skibsværftsvej
- Grøn enklave på Sydkajen

Særligt skal udviklingsplanen belyse mulighederne for en realisering under hensyntagen til havnerummets volumen og skala, byrum og landskab, bevaring og transformation, infrastruktur, trafik, parkering og klimasikring.

Forslagene til udviklingsplan blev i projektkonkurrencen bedømt i deres helhed, mens der under det efterfølgende udbud med forhandling ud over en optimering af udviklingsplanen blev foretaget en nærmere redegørelse for realiseringen af Honnørkajens delprojekter, herunder især Havnebygningen, inden for en angivet økonomisk ramme.

Efter modtagelsen af de endelige forslag i marts 2021 er den endelige vinder udpeget og vil blive tilbudt at medvirke som rådgiver i den videre proces. Realiseringen vil inddrage borgere, investorer og andre interessenter i arbejdet med at konkretisere udviklingsplanens gode ideer, og der vil blive lagt vægt på en tæt koordinering med de to andre indsatsområder i Nakskov. Ansvar for denne koordinering ligger hos det nyoprettede sekretariat for Nakskov 2030, der også vil lede samarbejdet med vinderen om det forslag, som her præsenteres.

Bedømmelsen

De fire forslag blev udarbejdet af:

- ERIK BRANDT DAM arkitekter ApS med underrådgivere Lenschow & Pihlmann og professor Martin Zerlang
- SLA med underrådgiver H+ARKITEKTER
- Bertelsen & Scheving Arkitekter Aps med underrådgivere 1:1 landskab ApS, DRMA AS og Habitats ApS
- LYTT Architecture med underrådgivere TRANSFORM og ETN Arkitekter

Bedømmelseskomitéen bestod af:

- Borgmester Holger Schou Rasmussen, Lolland Kommune
- Programchef Stine Lea Jacobi, Realdania
- Direktør Mads Lebech, A.P. Møller Fonden
- Arkitekt Niels Friis, A.P. Møller Fonden
- Fagdommer Mogens A. Morgen (kun projektkonkurrencen)
- Fagdommer Arne Høi (kun udbud med forhandling)
- Fagdommer Helle Juul
- Fagdommer Jens Kvorning

Følgende særlige rådgivere var tilknyttet bedømmelseskomitéen:

- Viceborgmester Henrik Høegh, Lolland Kommune
- Kommunaldirektør Thomas Knudsen, Lolland Kommune
- Direktør Bjarne Hansen, Lolland Kommune
- Programdirektør Tim Jeppesen, Nakskov 2030
- Projektleder Malene Borgny, Nakskov 2030
- Projektleder Simon Harboe, Realdania

Under udbuddet med forhandling blev tilbuddenes overslag kontrolleret af ingeniør Sine Juul Praastrup, ERIK arkitekter.

Prækvalifikationen blev tilrettelagt af Lillian Kristensen Aps. Konkurrencesekretariatet blev varetaget af seniorkonsulent Thomas Møller Kristensen.



Konkurrencens forløb

A.P. Møller og Hustru Chastine Mc-Kinney Møllers Fond til almene Formaal offentliggjorde den 10. juli 2020 et konkurrenceprogram på portalen www.nakskovhavn.projektkonkurrence.dk. Programmet redegjorde for rammer, krav og bedømmelseskriterier i en konkurrence, der samtidig blev annonceret gennem en EU-bekendtgørelse (2020/S 132-324452). Første runde afholdtes som en anonym projektkonkurrence med fire prækvalificerede deltagere, anden runde som udbud med forhandling med højst to deltagere uden forudgående bekendtgørelse.

Blandt 17 kvalificerede ansøgere prækvalificerede A.P. Møller Fonden i samråd med Lolland Kommune og Realдания de fire ansøgere med de bedste tekniske kompetencer med henblik på at skabe optimal konkurrence med forskellige virksomhedsprofiler.

Ved projektkonkurrencens deadline den 16. november 2020 indkom fire forslag, der alle blev fundet konditionsmæssige. Efter en grundig gennemgang besluttede en enig bedømmelseskomité den 30. november 2020 at invitere forslag "Alle Tiders Havn" og forslag "Spor af Nakskov" til det efterfølgende udbud med forhandling.

En invitation med skriftligt forhandlingsoplæg blev sendt til de udvalgte forslagsstillere den 8. december 2020, og forhandlingen blev gennemført over to møder afholdt separat med hvert team den 4. og 25. januar 2021. Efter hver forhandling blev bedømmelseskomitéens kommentarer

skriftligt sammenfattet til deltagerne, der endvidere frem til den 8. februar 2021 kunne stille uddybende spørgsmål.

Den 17. marts 2021 afleverede begge forslagsstillere konditionsmæssige forslag. En kontrol af forslagernes økonomiske overslag viste, at de allerede finansierede projekter omkring Havnebygningen kan forventes realiseret inden for den angivne ramme på 30,7 mio. kr. For den øvrige udviklingsplan blev forslag "Alle tiders havn" vurderet at være forsigtigt i såvel økonomisk som tidsmæssigt estimat, mens forslag "Spor af Nakskov" vurderedes at være underbudgetteret og desuden optimistisk i sin antagelse af, at realiseringen af alle projekter kan indledes inden for tre år. På bedømmelsesmøde den 25. marts 2021 blev der foretaget en helhedsvurdering af både skitseforslaget til Havnebygningen og de tilstødende offentlige arealer og af forslaget til den samlede udviklingsplan. Herunder blev forslagernes realiserbarhed nærmere vurderet.

På denne baggrund har en enig bedømmelseskomité udpeget forslag "Alle Tiders Havn" som det økonomisk mest fordelagtige. I det følgende redegøres detaljeret for bedømmelsen af samtlige forslag.





Vinderforslaget

Alle Tiders Havn

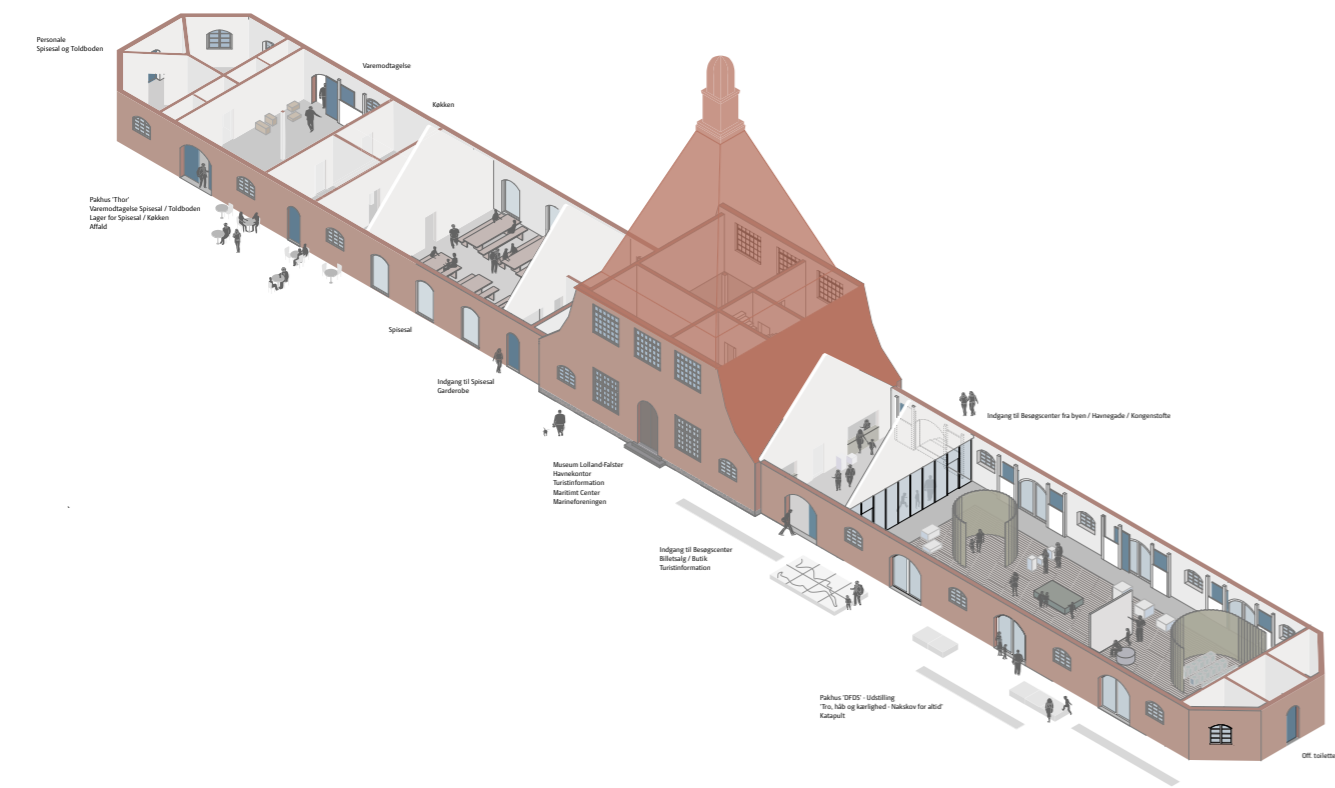
Forslaget er udarbejdet af ERIK BRANDT DAM arkitekter ApS med underrådgivere Lenschow & Pihlmann og professor Martin Zerlang.

Forslaget vurderes til fulde at opfylde konkurrencens formål om at udvikle havnen til et oplevelsesrigt mødested, hvor både borgere og besøgende kan slentre langs havnen og engagere sig i kulturelle og blå aktiviteter.

Forslaget opererer med præcist afgrænsede, velbegrundede og realistisk beskrevne indgreb. De danner hele vejen langs havnen nye aktive punkter, som skaber stationer og opholdsmuligheder. I kraft af deres udformning skaber indgrebene nye rum og en ny rytme i bevægelsen langs havnen, og samtidig styrkes sammenhængen mellem bymidten og havnen med indretning af Mejerikarreen og styrkelse af stræderne.

Den arkitektoniske bearbejdning bygger lavmælt, men med stor sikkerhed, videre på eksisterende kvaliteter, som aktiveres og vitaliseres ved at blive del af nye sammenhænge. Forslagets titel afspejler en intention om at bevare de forskellige historiske lag. I arbejdet med kulturarven er projektet kendetegnet af en grundighed i forarbejdet, hvor man i en forståelse af stedets begrænsninger og muligheder metodisk beskriver, hvad der har værdi og hvorfor.

Forslaget opfylder eksemplarisk kravet om en formuleret restaureringsholdning og viser en klar sammenhæng mellem den overordnede strategi og de enkelte løsningsforslag på både landskabs-, by-, bydels- og bygningsniveau.



Havnebygningen

Restaureringen af Havnebygningens kulturarvs værdier er grebet professionelt an, og de foreslåede løsninger forekommer realistiske og velbegrundede. Forslaget indfrier således sin intention om at bygge "videre på fortiden ved at afstemme nye funktioner med steder og bygningers iboende vilje, deres DNA. Det kan opleves som en begrænsning, men også som en enestående mulighed for at skabe noget unikt uden at søge det." Konkret omsættes den overordnede strategi til at "passe godt på bygningen og bruge pengene klogt ved at minimere indgreb i bygningen" og til en prioritering af "tag og fag samt de primære rum og funktioner: Besøgscenter, spisesal og køkkenfaciliteter".

Den tidligere spisesal genetableres i sin oprindelige form ved at nedtage det indskudte dæk, og salen anvendes som hovedrummet i en ny restaurant. Lokalet åbnes mod uderummene og dagslyset ved at fjerne brystningerne under de højsiddende vinduer.

Østfløjen anvendes til udstillingssal. Der etableres adgang fra både by- og havnesiden. Udstillingsrummet søger at fastholde atmosfæren fra pakhuset ved at lade vægge og gulv urørte. Friholdt fra væggene bygges et nyt gulv, som også kan rumme installationer. Loftet isoleres og beklædes med brædder. I portåbningerne monteres vinduer i spinkle rammer, placeret således at portene stadig kan anvendes men nu primært som lysregulering.



Den konsekvente anvendelse af den overordnede strategi skaber i restaurant og udstillingssal velfungerende og markante rammer om dele af de fremtidige aktiviteter, samtidig med at de levendegør bygningens historie. De øvrige rum indpasses alle indenfor den eksisterende rumstruktur, hvilket indebærer mindre velfungerende rammer for nogle af de øvrige funktioner, som bygningen kan tænkes at rumme. Da kontrolberegningen peger på stor forsigtighed i det økonomiske overslag over Havnebygningen og dens nære omgivelser, vurderes der at være gode muligheder for en videre bearbejdning, der skal finde den endelige balance mellem eksisterende rum og nye funktioner i og uden for bygningen, uden at der gås på kompromis med den overordnede strategi.

Havnebygningens omgivelser

Disponeringen og udformningen af Havnebygningens omgivelser styrker Havnebygningen og dens aktiviteter og hele havnepromenaden og fungerer derfor som et afgørende og vellykket bidrag til opfyldelse af konkurrencens overordnede formål.

Området omkring færgelejerne aktiveres med trapper, der kan bruges som siddemøbler, som adgang til vandet og til at sætte kajaker i vandet. Det vil tiltrække forskellige brugergrupper – dem der ønsker at leje eller sætte deres egen kajak i vandet, dem der kommer for at nyde den enestående udsigt fra dette sted, dem der kommer med de turbåde, der sejler på fjorden og som skal have anløb her – og dem der kommer for at kigge på de andre. Færgelejerne kan på den måde blive et attraktivt og aktivt sted, som vil være et vigtigt led i at aktivere havnen, og den anviste udformning af trapper og kajakhotel forbinder på en overbevisende måde industrihavnes og fritidshavnens atmosfære og brugskrav.

Under forhandlingen er det oplyst, at Toldboden forventes udviklet som hotel og derfor ikke skal behandles i udviklingsplanen. Forslaget viser, hvordan transformerstationen (det tidligere billetsalg, Stormgade 1) kan anvendes som støttepunkt for Havnebygningen og Toldboden og dermed præcisere rummet foran Toldboden. Transformerstationens udearealer afgrænses af en lav siddemur i lys beton, og bag ved muren plantes tæt med frugttræer, således at der opnås et lyst løvtag over serveringsområdet. Mod Toldboden kantes med større træer, så udearealet fremstår som et markant grønt volumen. På den måde skabes med små midler et overgangsrum mellem Nørrevold og havnen og et fint adgangsrum til Toldboden.

Mod Honnørkajen foreslås Havnebygningen flankeret af to pilelude, som vil indramme bygningen og definere et overskueligt rum foran den. Pilelundene vil også skabe en sekvens af forskellige rum med varierende lys og skygge,



som vil berige oplevelsen, når man går langs med havnen, og gøre denne promenade mere tillokkende. Rummet foran Havnebygningen møbleres nærmest bygningen med en række podier af forskellig størrelse, som både tjener som siddemøbler og støtte for udeservering og de events, der afvikles i bygningen eller på pladsen. Et årshjul illustrerer, hvordan de fire årstiders forventede aktiviteter vil fordele sig og på forskellige måder aktivere Honnørkajen og de tilgrænsende havneafsnit.

På bysiden af Havnebygningen tydeliggøres Erlingsvejs langstrakte trekantede rum som en egentlig plads, der vil udgøre et vigtig tilskud til Havnebygningens adgangsforhold og til hele byens rumhierarki og rumlige dynamik.



NAKSKOV HAVN DOMMERBETÆNKNING

Den træerække, der flankerer gadeforløbet, foreslås afbrudt syd for Havnebygningen, således at Havnebygningen og den trekantede plads fremtræder klart. Pladsen beplantes i stedet med to træer, der markerer Havnebygningens hovedindgang og korresponderer med Kongenstoftet. Pladsens vægge præciseres og opdateres med ny bebyggelse i Mejerikarréen. Pladsen ses som et fleksibelt rum, der igennem året kan anvendes forskelligt: Til let parkering om vinteren og til udendørs arrangementer når det er aktuelt.

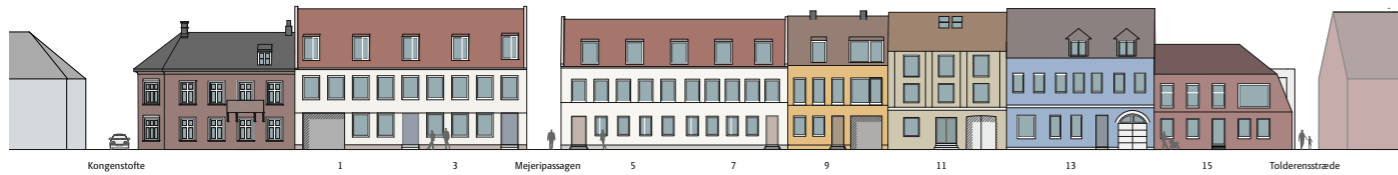
Mejerikarréen

Forslaget til Mejerikarréen skitserer overbevisende, hvordan bymidten kan styrkes med nye boliger, og der samtidig kan skabe bedre relationer mellem havnen og torvet. Mejerikarréens kanter og hjørner genskabes

med nutidige bygninger, der i volumen og proportioner korresponderer med de tidligere og omgivende. Karréens indre struktureres med rækkehuse, der i bygningskroppen også kan rumme parkering og erhvervslokaler. Bebyggelsen afgrænser to former for nye stræder: En mere formel type med gennemgangs- og lokaltrafik og en mere lokal og intim type præget af boligernes liv. I denne struktur kan der yderligere dannes små lokale pladser omkring butikker og erhvervslokaler. På den måde styrkes forbindelsen mellem hovedgaden og havnen, og der opstår et attraktivt og intimt boligmiljø midt i byen. Forslaget ses både funktionelt og økonomisk som et robust oplæg, der rummer gode muligheder for en videre bearbejdning, der skal finde den endelige balance mellem bygninger og byrum, uden at der gås på kompromis med det overordnede koncept.



NAKSKOV HAVN DOMMERBETÆNKNING



Nordkajens havnefront

Nordkajens havnefront bearbejdes med afgrænsede indgreb i trafik, gaderum, bygningsfront, klimasikring og aktiviteter, der støtter hinanden og tilsammen kan aktivere området og gøre det mere attraktivt at gå tur og opholde sig langs havnen.

Trafikken foreslås dæmpet ved at ensrette kørsel med tunge køretøjer fra Nørrevold til Badstuestræde, etablere hastighedsdæmpende hævede flader ud for stræderne, indskrænke kørebanens bredde og skabe mere komfortable forhold for gående og cyklende.

Højvandssikringen foreslås forstærket ved at øge højden på den allerede eksisterende mur, og samtidig erstatte trapperne, som i dag leder over muren, med mobile højvandsporte. Det muliggør en lettere adgang for alle til det lave kajniveau langs vandet, og det åbner

gaderummet mod vandet. Desuden foreslås det at fjerne de hævede bede omkring træerne for at skabe et mere sammenhængende og åbent gaderum fra bygningsfronten til havnekanten. Terrasserne omkring pavillonerne foreslås udvidet, så der skabes lettere passage og bedre opholdsmuligheder.

Bygningsfonten styrkes med nogle få nye bygninger, genopbygning af forfaldne bygninger eller tilbygninger på eksisterende, og det vises, hvorledes stræderne med enkle midler kan styrkes som attraktive forbindelser fra hovedgaden til havnen.

Der vil i nogle af de nye og ændrede bygninger kunne etableres restauranter eller butikker, som vil aktivere havnefronten. Det foreslås suppleret med en restaurantbåd, en kartoffelbåd og lignende, som vil skabe aktivitet langs kajkanten.





Forbindelsen mellem Nord- og Sydkaj

Forbindelsen på tværs af havnen styrkes med en bådforbindelse, der om sommeren kan forbinde færgelejerne og Sydkajen, og bedre forhold for fodgængere ved Nybro. Det sidste gøres ved at udbygge broen med en ny let og lav "Lille Nybro" som skaber en bedre og mere komfortabel sammenhæng i fodgængerpromenaden langs havnen end fortovet oppe på Nybro. Den nye bro kædes sammen med en regulering omkring Madam Blå, som muliggør, at man kan gå langs havnekanten hele vejen forbi bådelauget.

På Sydkajen modtages fodgængererne på en ny trekantet plads, som har en stor siddetrappe mod vandet og tilbyder udsigt op gennem havneløbet. Det er også på dette

sted, man som fodgænger skal vælge, om man vil gå videre ad Indrefjordens stisystem, eller man vil gå langs Sydkajen.

Selvom Lille Nybro umiddelbart kan synes at være en lidt eksklusiv fordobling af broforbindelsen, forekommer investeringen velbegundet for at fastholde fodgængerpromenaden i tæt forbindelse med havnekanten og dermed gøre den mere attraktiv.

Sydkajen udvikles ud for Mørtelværksgrunden med en ny træbro med anløbspladser for gæstesejlere. Den forsynes med støttefaciliteter for kajakroere og gæstesejlere, således at den både henvender sig til lokale og gæster.

Kajknækket ud for Mørtelværksgrunden foreslås eksponeret og udviklet som en plads eller terrasse, hvorfra der vil være en fin udsigt på langs af havnen. Sydkajen foreslås yderligere aktiveret på dette sted med et skib, der om sommeren kan fungere som anneks for vandrehjemmet.

Mellem DLG og værftsgrunden foreslås det at eksperimentere med midlertidige anlæg og en høj grad af genbrug af belægninger og elementer. Jernbanestien, som langs Skansen og Skibsværftsvej fører ud til værftsgrunden, følger sporene og optager og anvender mange eksisterende elementer og beplantninger. Bag bådelauget kan etableres en plads for autocampere kombineret med multibane eller skateranlæg, som kan bruges af både gæster og lokale. Nærmere værfts-

grunden foreslås en eksperimenterende legeplads, hvor der kan gøres forsøg med skiftende indretninger.

Helt ude ved værftets administrationsbygning etableres en bådebro som landingsplads for den bådforbindelse, der om sommeren skal forbinde Sydkajen med færgelejerne.

Ligesom på Nordkajen opereres der på Sydkajen med afgrænsede og realiserbare tiltag, der hver for sig og sammen vil støtte promenaden rundt om havnen og gøre Sydkajen mere attraktiv for de nye beboere og for gæster. Der vil med stor sandsynlighed bidrage til at skabe et aktivt og afvekslende miljø i sammenkoblingen af autocampere, legeplads, sportsanlæg og roklub.



**Forslaget er udarbejdet af SLA med
underrådgiver H+ARKITEKTER.**

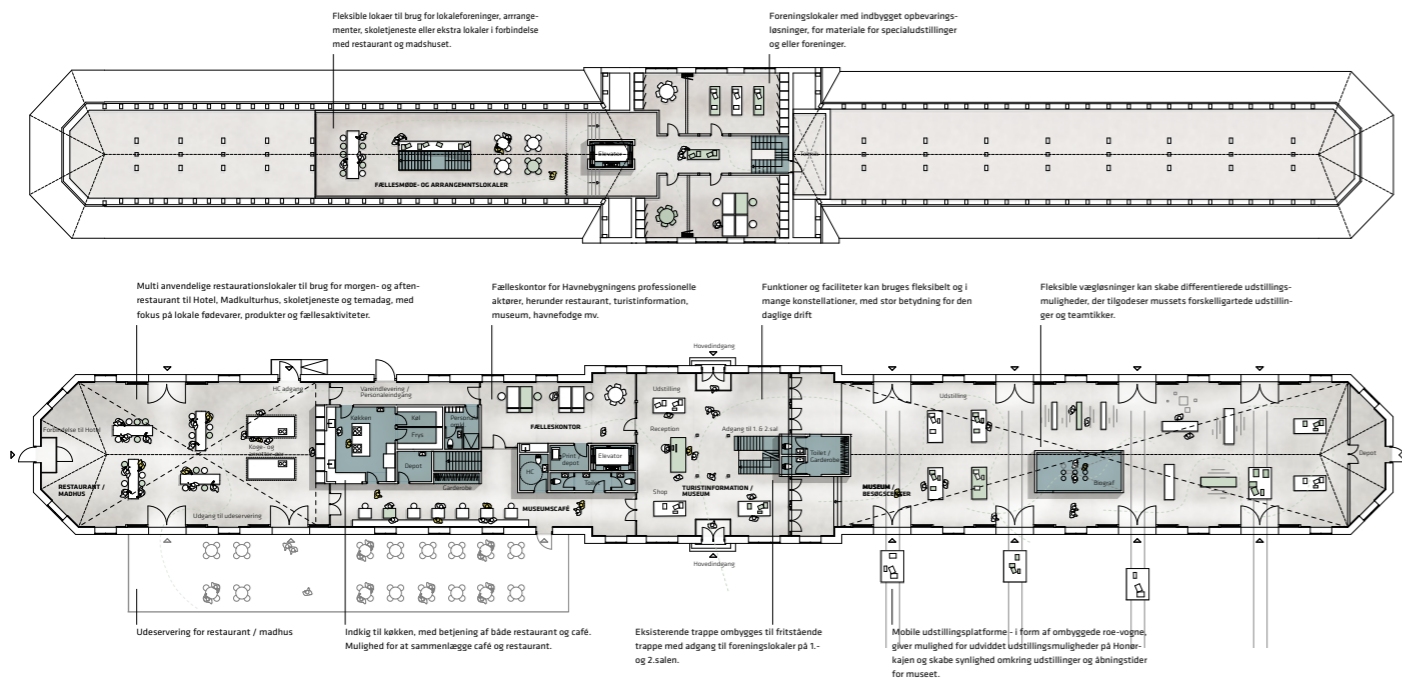
Forslaget præsenterer en tydelig strategi med det grønne som gennemgående fortælling, der overbevisende er udfoldet i byrum for rekreativ udfoldelse for mange målgrupper på forskellige tidspunkter af året.

Havnerummet redefineres og nuanceres som aflæsning af dets placering mellem Nakskov by og Nakskov Fjord. Det store greb er at modstille den urbane kant (Nordkajen) overfor den grønne, bløde kant (Sydkajen) for at skabe kontrast og genkendelige identiteter, der kan styrke oplevelsesdimensionen. Den sympatiske intention er at skabe en helstøbt fortælling, hvor de foreslåede greb anses som konsistente men lavmælte manifestationer af Nakskovs "autentiske fødevarerfortællinger".

Projektet formulerer en restaureringsstrategi, der ikke kun forholder sig til bygninger, men beskriver en tilgang for hele området, der er delt op i de store skalaer, de mindre skalaer og de enkelte bygninger, og som forholder sig særligt uddybende til Havnbygningen. Natur og kultur ses som hinandens komplementære forudsætninger med den frihed og forpligtelse til løbende at flytte grænsen, som dette implicerer.

Forslagets klare intentioner og store iderigdom til trods er bedømmelseskomiteen ikke overbevist om fordelene ved at udvikle kontrasten mellem havnens to "kanter" og har også betænkeligheder ved realiserbarheden af flere af de foreslåede delprojekter.

Forslag Spor af Nakskov



Havnebygningen

Havnebygningen er projektets omdrejningspunkt og anses derfor som en katalysator for den succes, som projektet i sin helhed må opnå.

Havnebygningens indretning og plandisponering fremtræder i forslaget inviterende og transparent som udtryk for intentionen om, at tilberedningen af måltidet skal kunne ses og skabe nysgerrighed hos de besøgende. Med store åbne vinduespartier mod vandet, hvor der er mulighed for udendørs servering, skabes en halvoffentlig zone, som forbeholdes Havnebygningens gæster, der både kan deltage i og trække sig tilbage fra det offentlige byliv.

Restaureringsholdningen til Havnebygningen har fokus på bygningens overordnede karakter og autenticitet i

det ydre, som værdibærende element for dens identitet. Det tilstræbes at bevare patinerede materialer i så stort omfang som muligt, fordi netop "patinaen er det stof der binder den nye fortælling sammen med historien". Derimod ses bygningens autenticitet ikke som knyttet til de enkelte rum, indre overflader eller strukturen. Med dette afsæt foreslås det, at alle indvendige vægge fjernes, og der etableres nye rumligheder og en helt ny struktur, der tager udgangspunkt i aktuelle behov og sigter mod at skabe nye rumlige oplevelser.

Bedømmelseskomiteen er betænkelig ved de bygningsmæssige og arkitektoniske konsekvenser af de foreslåede ændringer af facade, tagkonstruktion og isolering.

Havnebygningens omgivelser

Intentionen med Havnebygningens omgivelser er, at bygning og omgivelser skal spejle og invitere til hinanden. Alle nedslag i området styres strategisk af Nakskovs "autentiske fødevarerfortællinger" og udmøntes i aktiviteter, der afløser hinanden over året som vist i et årshjul. I Toldboden foreslås en restaurant af høj kvalitet, hvor der serveres retter baseret på fangst fra fjorden og fødevarer fra Nakskovs bagland. Fødevarerfortællingen styrer åbningen af Havnebygningens rum, så de kan fungere i sammenhæng med kajen udenfor som udsalgssteder og markeder med lokale fødevarer. Samtidig etableres der i transformerstationen (det tidligere billetsalg, Stormgade 1) over for Toldboden et bageri og take-away, der kan fungere med udeservering i højsæsonen.

Mellem Havnebygningen og Erlingsvej anlægges Katapult-

haven, som skal fungere i forhold til restaurantens behov for krydderier og grønsager og til en eventuel skoletjeneste, der kan skabe liv i og omkring bygningen udenfor turistsæsonen. Dyrkning af fødevarer på dette sted forekommer bedømmelseskomiteen urealistisk.

Fra Toldboden til Sedimentpladsen ved den modsatte ende af Honnørkajen, hvor spor af fjordens landskaber skal danne grundlag for både rekreation og læring, bindes området sammen af en enkel brolægning.

Færgelejerne omdannes til en Solnedgangsplads på en platform ud i havnen under hensyntagen til erhvervstrafikken. Her placeres også et kajakhotell, som på trods af det ydmyge materialevalg forekommer bedømmelseskomiteen påtrængende.

Mejerikarréen og Havnefronten

Fødevarerfortællingen føres videre i Mejerikarréen, i hvis indre der plantes nye frugttræer i et pomet, hvorfra der kan høstes. Karréen er lagt ud med en offentlige passage, der tilbyder en anden forbindelse mellem havn og bymidte end de historiske stræder. Forslaget lægger desuden op til at integrere seniorboliger og hotellejligheder. Forslaget om boliger på dette sted er i sig selv realistisk, men den viste lave udnyttelsesgrad forekommer bedømmelseskomitéen at udelukke en attraktiv investeringsmodel.

Centralt for udvikling af Havnefronten på Nordkajen er en ny broforbindelse mellem Nord- og Sydkajen ud for Dronningensstræde. Broforbindelsen vil afkorte gåafstanden mellem havnens kajkanter og give nye udsigter men samtidig efter bedømmelseskomitéens opfattelse begrænse muligheden for at opleve hele havneløbet fra den inderste del af havnen.



Sydkajen

Med intentionen om at understrege og styrke Nordkajen som Nakskovs "hårde kant" og samtidig etablere Sydkajen som en grøn, "blød kant" ønsker forslaget at fremhæve byens placering ved fjorden med de mange øer. Den sydlige side af havnen har i mange år været præget af store industriforetagender, men med transformeringen af Sydkajen henviser forslaget ikke kun til en svunden tid, men i lige så høj grad til en fremtid, hvor industrien er (delvis) erstattet af oplevelser og rekreative tiltag som udviklingsdrivere.

I de foreslåede grønne rum på Sydkajen - Fjordbyen, Bystranden og Havnevet - er der arbejdet med forskellige typer af rum og rekreation for at skabe incitament til at

bevæge sig fra sted til sted. Havnevet er placeret i respekt for erhvervstrafikken, men sameksistensen forekommer bedømmelseskomitéen problematisk og desuden mindre attraktiv set fra Nordkajen.



Forslag

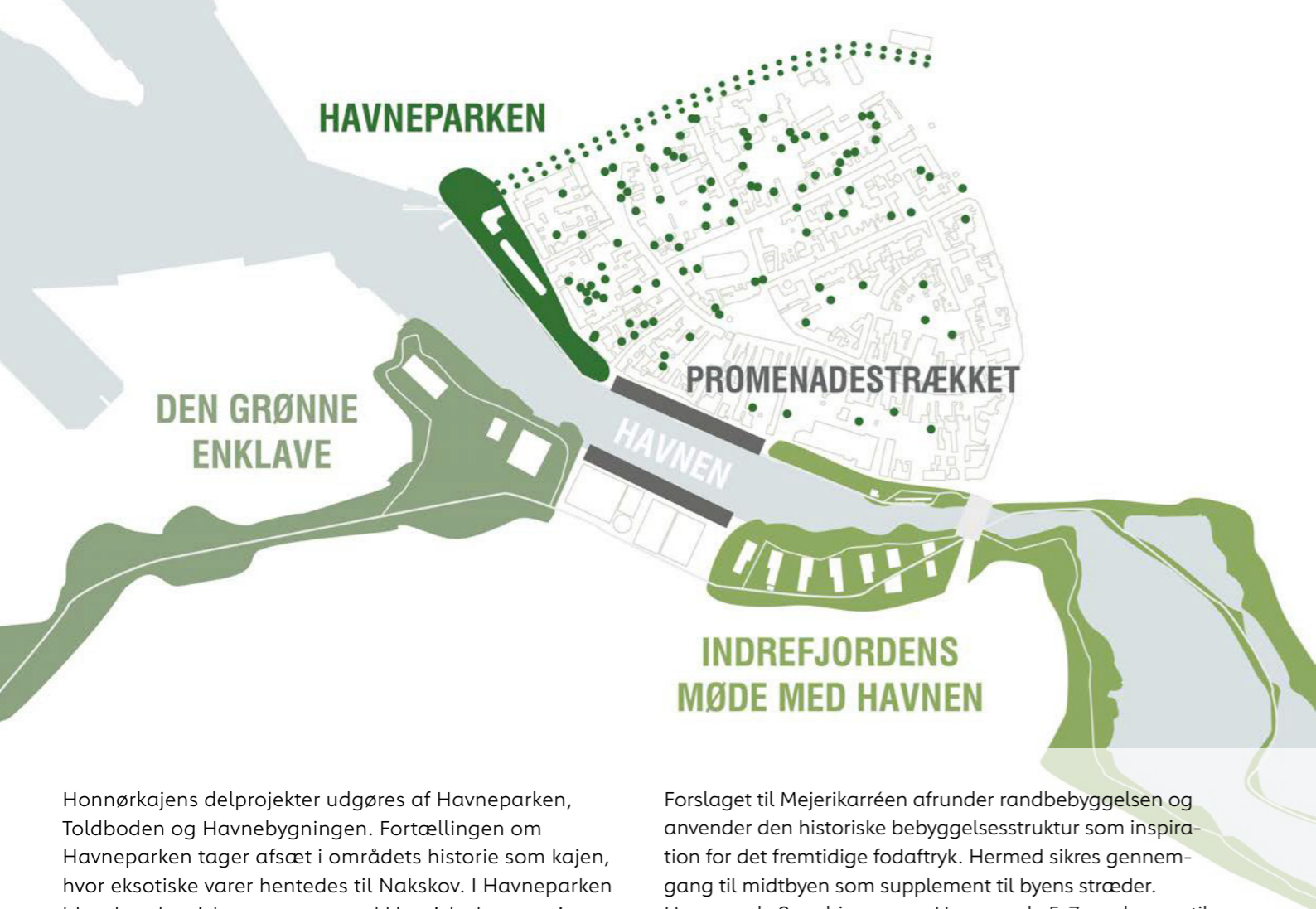
Hvor byen møder fjordens landskaber

Forslaget er udarbejdet af Bertelsen & Scheving Arkitekter Aps. med underrådgivere 1:1 landskab Aps., DRMA AS og Habitats Aps.

Forslaget er forankret i en konsistent beskrivelse af Havnebyen, byen og havnen som hinandens komplementære sidestykker. Det omgivende naturgrundlag udgør grundstammen i forslagens strategiske blik som paraplyen, der samler alle delprojekter med klar henvisning til en overordnet grøn vision suppleret med Skovrejsningsprojektet 2007 og Nakskov 2030-planen.

I en indlevet og detaljeret redegørelse sikrer forslagsstilleren, at såvel landskab, fugleliv og dyreliv som biodiversitet bliver koblet på en beskrivelse af Nakskovs fremtidige identitet og attraktivitet. Forslaget rummer en klar ambition om at gøre naturen til en attraktion, som gør Nakskov til en særlig destination på Lolland. Hovedgrebet bliver dermed en grøn profil, der konsistent kobler et fremtidsgreb med et konkret nutidsperspektiv; langsigtet, målrettet visionært – og som skaber retning. Forslaget kobler alle delnedslag til de overordnede rammer for alle delprojekter.

Forslaget præciserer fire nye typologier som udgøres af Havneparken, Promenadestrækket, Indrefjordens møde med Havnen og Den grønne enklave. Alle fire fokusområder gennemgås og kommunikeres klart og sikres en konsistens gennem at udforme delområder med forskellige landskabelige træk, beplantninger og rekreative tilbud.



Honnørkajens delprojekter udgøres af Havneparken, Toldboden og Havnebygningen. Fortællingen om Havneparken tager afsæt i områdets historie som kajen, hvor eksotiske varer hentedes til Nakskov. I Havneparken blandes eksotiske træsorter med klassiske bytræer i solitære trægrupper. Kulturhistoriske spor i form af togskiner vil kunne løfte området ind i en ny tid, hvor by og havneliv kan smelte sammen. Styrken i strategien bliver dog her forslaget akilleshæl, for konsistent – for ensrettet, hvor troen på en grøn havnepark bliver en smule bastant i den foreslåede udformning. Toldbygningen foreslås som mindre hotel og Havnebygningen åbnes med store inviterende urbane flader og tydelige indgange mod både forside og bagside.

Forslaget til Mejerikarréen afrunder randbebyggelsen og anvender den historiske bebyggelsesstruktur som inspiration for det fremtidige fodaftryk. Hermed sikres gennemgang til midtbyen som supplement til byens stræder. Havnegade 3 nedrives mens Havnegade 5-7 omdannes til et nyt aktivitetshus, hvor den udvendige ramme fastholdes og suppleres med afstivende stålkonstruktioner og glastag. Som Mejerikarréens primære funktion foreslås ungdomsboliger, således den nye generation får sit sted i byen. Det vurderes dog, at det valgte arkitektoniske udtryk i for høj grad afviger fra karakteren i den omgivende by, og der lægges op til at skabe en halvprivat enklave.



Promenadestrækket udgøres af en lang træbrygge, der skal sikre, at byens borgere i alle aldre har mulighed for et nyt mødested, der strækker ud mellem Honnørkajen og bådelaugget. Her angives naturen som usynlig dog med det i mente, at der skabes indsyn i dyrelivet lige under vandoverfladen.

Indrefjordens møde med havnen har sit mødepunkt i Byens Bro med en ny trappe, Nybro, som tilføjer et nyt destinationspunkt på bevægelsen rundt i havnen. Det grønne naturlandskab såvel som temaet på naturens præmisser går igen på Sydkajen. Her foreslås Den grønne Enklave indeholdende et BBBLS-drivhus, som et nyt læringskoncept: haver til maver. Forslaget er også på dette punkt indgående beskrevet i detaljer, og forfatterne demonstrerer på alle niveauer stor

viden om, indsigt i og interesse for en innovativ tilgang til landbrug og fødevarer bl.a. i form af en læringsarena i fuld skala for skolebørn, unge og studerende. Roklubben ses som omdrejningspunkt for liv på vandet, og drivhuse foreslås som møde mellem borgere og innovativ erhvervsudvikling.

Forslaget er overbevisende og helstøbt, dog er bedømmelseskomitéen ikke overbevist om, at den grønne strategi bærer igennem på alle niveauer og på længere sigt. Især sås der tvivl om Mejerikarréens udformning og den overordnede sammenhæng mellem havnen og bymidten.

På denne baggrund blev det besluttet ikke at indbyde forslaget til det efterfølgende udbud med forhandling.

Forslag

Nakskov på sporet

Forslaget er udarbejdet af LYTT Architecture med underrådgivere TRANSFORM og ETN Arkitekter.

Forslagets overordnede vision er at "genfremkalde Nakskovs værdighed" i relation til historie og landskab. Det realiseres ved, at den gamle bydel fortættes med erstatninger for bydelens mange nedrivningsklare bygninger, og at havnearealerne genaktiveres og forbindes med en nyfortolkning af godstoget. Nyfortolkningen indebærer, at der udvikles "godsvogne", der kan fungere som restaurant, møderum, udstillingssteder, overnatningssteder mm. Godsvognene kan i løbet af året flyttes rundt og understøtte forskellige events. På Sydkajen genrejses den skov, der gav byen navn, så området på sigt vil blive en grøn oase som ramme for nye boliger. Indenfor denne overordnede vision udvikler forslagsstillerne en række delprojekter i de udpegede fokusområder.

Honnørkajen foreslås aktiveret med skiftende udstillinger ved hjælp af det nyfortolkede godstog, Toldboden omdannes til hotel, og Havnebygningen indrettes til formidling af

Nakskovs historiske og nutidige aktiviteter. Færgelejet aktiveres med nye bådfarter. Mejerikarréen bebygges med et "Nakskov-typehus", som tager afsæt i skala og proportioner i de eksisterende huse. Bebyggelsen organiseres omkring en indre gaffel, som skal danne et fortættet by-flow som et supplement til strædernes lige linjer.

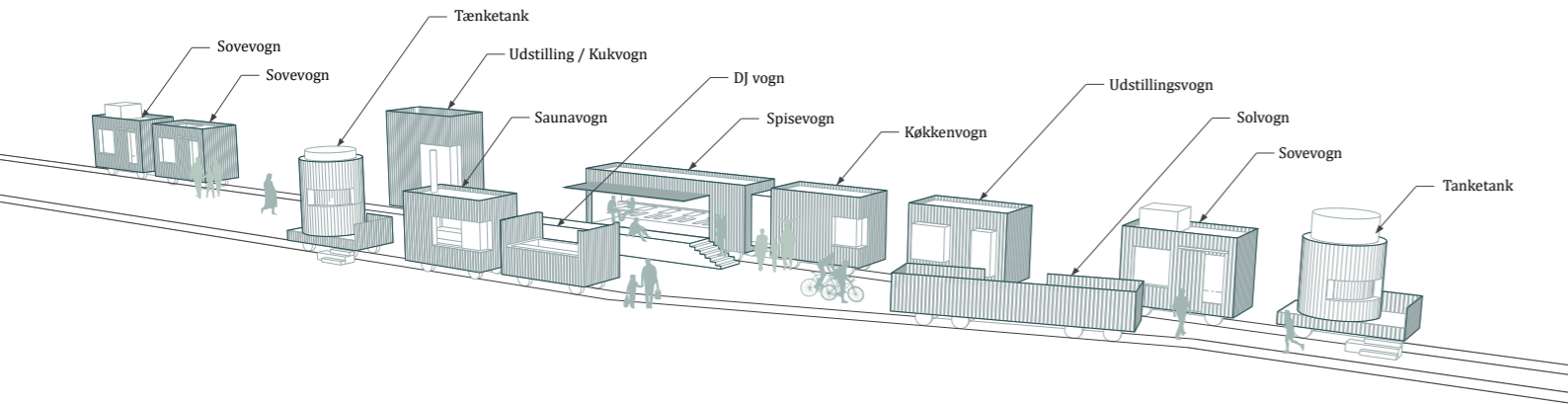
Havnens kanter bearbejdes som forskellige kajsituationer, som kan give plads for forskellige både og aktiviteter på land.

Skovrejsning med pionerskov på Sydkajen tænkes som en grøn byggemodning, der på sigt kan danne en attraktiv ramme om boligudvikling.

Mange af delprojekterne rummer særdeles relevante og kvalificerede elementer til en revitalisering af Nakskov, men



Togvognens spor



det lykkes ikke helt at redegøre for deres indbyrdes relationer og deres roller i den samlede strategi.

Forslaget om en ny form for togvogne, der kan optræde som udskiftelige møbleringselementer med forskellige programmer er interessant og perspektivrigt, men effekten og anvendeligheden af denne strategi overfortolkes.

De fem forskellige havnekanter, som der arbejdes med, er principielt relevante, men der er ingen beskrivelse af, hvor de anvendes, og hvilke former for byliv og atmosfære, de forventes at skabe.

Forslaget om at udvikle et typehus til brug omkring stræderne og i Mejerikarréen er særdeles relevant, men det uddybes desværre ikke, hvilke arkitektoniske principper

det hviler på, hvem der kan være hovedaktører i et sådant projekt, og hvordan det skal realiseres.

Forslaget til skovrejsning med pionerskov på Mørtelværksgrunden er interessant, men der savnes en redegørelse for de praktiske og tidsmæssige perspektiver i forhold til bebyggelse.

På trods af mange gode delprojekter lykkes det ikke fuldt ud at frembringe den ønskede redegørelse for delprojekternes samvirke og deres potentialer for at befrugte hinanden og tilvejebringe en virkningsfuld udviklingsstrategi.

På denne baggrund blev det besluttet ikke at indbyde forslaget til det efterfølgende udbud med forhandling.



Nakskov Havn

Dommerbetænkning

Udgivet 3. maj 2021 af

A.P. Møller og Hustru Chastine Mc-Kinney

Møllers Fond til almene Formaal

Tekst: Bedømmelseskomitéen

Redaktion: Thomas Møller Kristensen

Layout: Eckardt Aps.

Illustrationer: fra forsiden til s. 15 vinderforslaget,
delvis med brug af Film & Mediekompagniets dronofotos;
øvrige illustrationer fra de i teksten omtalte forslag.

Citat tilladt med kildeangivelse



*A. P. Møller og Hustru
Chastine Mc-Kinney Møllers Fond til almene Formaal*